

INTERVENCIÓ EN MATERIAL ETNOLÒGIC

Restauració dels timbals bicentenaris del Ball de Diables de l'Arboç

EL BALL DE DIABLES DE L'ARBOÇ HA ESTAT UN DELS ACTES PRINCIPALS DE LES FESTES MAJORS

d'aquesta població penedesenca, de forma interrompuda des de fa, com a mínim, més de 170 anys. Aquest ball, estructurat segons el model tradicional, és acompanyat per timbalers que fan sonar grans tabals. A aquest grup de percussió pertanyen els dos timbals que, en ús fins fa uns anys, són símbols de la rica tradició popular arboçenca i catalana.

Descripció historicoartística

Ens trobem davant de dos tabals de fusta, de tipus militar, que no porten data, però que la tradició oral sempre ha considerat com a recollits de la Guerra del Francès. Els timbals, que tenen un mínim de 150 anys, estan formats, bàsicament, per una caixa de fusta, els tensors de corda i el mecanisme de la bordonera, típic d'aquests instruments, amb anterioritat a 1900. Els timbals fets amb caixes de metall són més actuals, ja que són usats del darrer terç del segle XIX.

Un detall que ens fa pensar també en el seu origen militar és el fet que en dos dels quatre cercles originals (avui conservats a part, ja que els tabals es van seguir usant fins fa pocs anys), hi hagi gravats els números 4 i 7, fet que ens porta a conjecturar la idea d'un número de regiment, de destacament, etc.

Els dos timbals podrien ser, doncs, perfectament originaris de les tropes franceses. Si bé això no pot demostrar-se, el que sí sembla clar és que tenen una proporció que s'adiu als timbals militars dels segles XVIII i XIX. Per tant, sembla quasi segur que són militars i força antics.



CLASSIFICACIÓ GENÈRICA: Material etnològic | **OBJECTE:** Timbals | **MATERIAL / TÈCNICA:** Fusta de faig policromada, corda, metall, cuir i pell | **DATA / ÈPOCA:** Finals segle XVIII-principis segle XIX | **DIMENSIONS:** Alçada: 45 cm; Ø interior: 42 cm, i Ø exterior: 47 cm | **LOCALITZACIÓ:** Casa de Cultura, l'Arboç (Baix Penedès) | **PROCEDÈNCIA:** Ball de Diables de l'Arboç, l'Arboç (Baix Penedès) | **NÚM. DE REGISTRE DEL CRBMC:** 12483.1 i 12483.2 | **COORDINACIÓ:** M. Àngels Jorba | **RESTAURACIÓ:** Joan Escudé amb la col·laboració de Pep Paret i Carmelo Ortega | **ANYS DE LA RESTAURACIÓ:** 2015

Les proporcions, les mides i els números gravats als cercles ens ajuden a plantejar la possible procedència de les peces. El cos, elaborat enterament en fusta, i la seva robustesa, ens fan pensar en una possible datació al tombant de 1800, si no d'abans.

Aquests tabals són importants a nivell simbòlic per a la vila de l'Arboç: aquell element militar que recorda un mal moment i s'utilitza precisament per a personificar i donar visibilitat a un element festiu que encarna el maligne.

Estat inicial dels dos timbals i dels quatre cercles, abans de la intervenció



Estat de conservació

El seu ús continuat fins fa uns 10 anys va provocar que el seu estat fos força delicat. Hi havia restes de brutícia i pols generalitzada, i es podien observar zones amb la policromia desgastada, bruta o despresada del tot.

Es detectaven rastres generalitzats d'atac de xilòfags, que havien provocat un debilitament de tota l'estructura de fusta. Fins i tot, un dels timbals presentava un trencament en el seu cos, ja que el material debilitat no havia pogut suportar l'esforç físic dels tensors de corda.

Gairebé tots els elements metàl·lics presentaven restes de corrosió. Les pells tenien brutícia i estaven resseques. Tan sols un dels timbals conservava la bordonera, tot i que molt probablement, de la mateixa manera que les pells i les cordes, tots aquests elements s'haurien substituït i reemplaçat diverses vegades al llarg de la història d'ús de l'instrument.

La intervenció de conservació–restauració es va considerar necessària, i principalment encaminada a l'estabilització i consolidació de la fusta i dels altres materials constitutius (pergamí i cordes).

La intenció era retirar-los definitivament de qualsevol ús, i museïtzar-los, com un document etnològic i festiu destacat, per al gaudi i coneixement de les generacions futures.

Criteris d'intervenció

Es va aplicar un criteri de mínima intervenció, amb el manteniment de totes les capes de policromia que formen part de la història de la peça, així com de les marques de degradació de la fusta, pròpies de tants anys d'utilització.

La intervenció que es va dur a terme se centrà en la neteja i l'estabilització dels materials que componen la peça; l'eliminació de la brutícia i de la pols superficials; la consolidació dels elements estructurals, i la recuperació de la forma.

A més, juntament amb els timbals, també s'intervingueren quatre cercles, que s'havien substituït en algun moment per uns de factura més moderna. Aquests més antics, a més, conservaven la mateixa policromia que els tabals. Finalment, un cop restau-





Restes de l'atac de xilòfags en un dels cèrcols.
Foto: Joan Escudé



Procés de neteja humida d'un dels cèrcols.
Foto: Joan Escudé



rats s'hi tornaren a muntar, en substitució dels cèrcols més recents.

Tècniques d'anàlisi

Es van dur a terme anàlisis d'identificació de fusta al microscopi òptic de tots els elements (cossos i cèrcols), que van donar com a resultat que es tractava de fusta de faig.

Així mateix, es va fer una estratigrafia dels nivells de la policromia, mitjançant FTIR, i es va poder identificar en el primer nivell una capa de preparació de sulfat de calci (guix); per sobre d'aquesta, una capa de color blau indi (colorant fosc i semitransparent que, durant segles s'ha emprat com a tint, però també com a pigment), amb blanc de plom i diverses capes de repintades (fins a 3, segons els diferents vernissos), fins arribar a la policromia actual, de composició industrial (pigments, resines i aluminosilicats). El vernís superficial també seria de composició industrial (alquídic).

Procés d'intervenció

En primer lloc, les peces es van sotmetre a un procés de desinsectació, durant dues setmanes, a la cambra d'anòxia del CRBMC. Posteriorment, durant la intervenció, a les parts no policromades es va aplicar un producte preventiu antixilòfags, amb fons ràpid incolor de la casa Xylazel®.

A continuació, es van desmuntar les peces i es van netejar per separat tots els elements. En primer lloc, es va fer una neteja superficial de les acumulacions de pols i brutícia, amb paletines i aspirador. Els encordats es van netejar en sec, amb aspirador i raspall.

Després de fer les pertinents proves de solubilitat, les superfícies policromades del cos dels timbals i dels cèrcols antics es van netejar amb mètodes aquosos, seguint els protocols de neteja del CRBMC, amb un producte amortidor de pH (*buffer*) de pH 7.





Un dels timbals, però, presentava en la seva superfície restes d'algun tipus de cola aplicada com a vernís, que havia esdevingut groga i que s'estava clivellant en algunes zones.

Per a la seva eliminació es va haver de recórrer a l'aplicació d'un gel de dissolvent polar etanol:acetona (50:50). Les zones de fusta sense policromar es van netejar amb una mixta d'aigua destil·lada i etanol, aplicada amb raspall, de forma suau, i amb asseca-ment a l'aire.

En els cèrcols i les vores dels cossos dels timbals hi havia zones en les quals les làmines s'estaven separant, a causa del debilitament i per l'ús. Per tal de tornar-les a unir i reforçar-les estructuralment, es va utilitzar cola blanca Rayt®, aplicada amb xeringa, i amb serjants de subjecció per a una millor adhesió. Algun fragment de fusta que es va desprendre, també es va enganxar amb la mateixa cola blanca per a fusta.

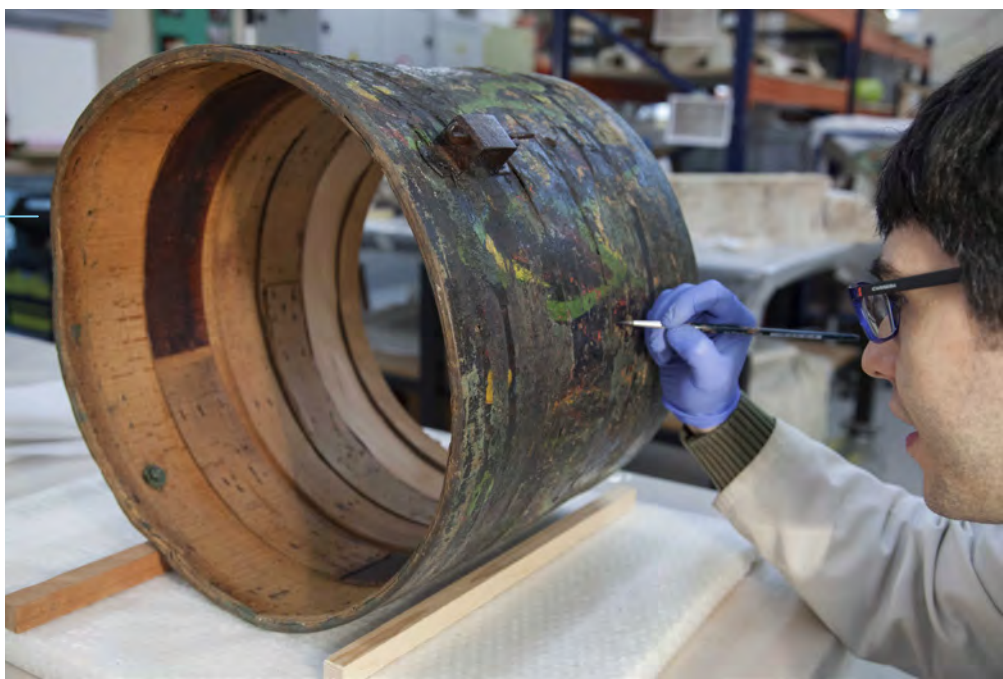
Pel que fa al timbal que havia patit una deformació i trencament, es va haver de dur a terme un reforç interior, amb làmina de fusta de faig vaporitzada, que ajudés a adoptar la forma original i a recuperar la posició de les làmines de fusta deformades pel trencament. Aquesta làmina es va adaptar a la mida del timbal i es va adherir amb cola blanca Extra Rayt®. El procés va ser lent i laboriós, i l'adhesió de la làmina i la progressiva correcció de la deformació es van haver de fer en intervencions successives, amb subjecció contínua de la peça amb serjants, per evitar que la fusta tornés a la posició a què s'havia aviciat, per la força del trencament.

La correcció de la deformació del cos del timbal va deixar algunes zones en les quals calia una reintegració matèrica com a reforç estructural. Amb aquesta finalitat es va aplicar en aquestes llacunes massilla epoxídica Balsite® W+K, un producte de reintegració sintètica, amb molt bones propietats mecàniques de resistència, flexibilitat i adaptabilitat al material de fusta.



Retoc cromàtic amb aquarel·les:
Fotos: Joan Escudé (a dalt) i Enric Gracia (a la dreta)

Processos d'adhesió de làmines i correccions de la deformació.
Foto: Joan Escudé





Remuntatge de tots els elements del timbal.
Foto: Enric Gracia

Tots els elements de fusta es van sotmetre a un procés de consolidació, en primer lloc amb la resina acrílica de baix pes molecular Regalrez® 1126 al 5% en Shellsol® D40, i, posteriorment, amb la resina acrílica Paraloid® B-72 al 5% en xilè, ambdues aplicades a pinzell.

A les zones en què s'havia perdut la policromia i quedaven a la vista la capa de preparació o la fusta nua, es va fer un retoc cromàtic amb aquarel·la negra, Rembrandt®, per homogeneïtzar-ne la visió general.

La zona reintegrada amb la massilla epoxídica es va entonar cromàticament amb pintura acrílica

negra Golden® Matte Acrylics, ja que l'aquarel·la no era cobrent sobre aquesta superfície.

Finalment, es va donar una darrera capa de protecció, com a vernís, a totes les zones amb policromia, amb la mateixa resina acrílica Paraloid® B-72 al 5% en xilè, aplicada a pinzell.

Els elements de pell (membranes i tensors dels encordats) es van netejar i nodrir amb un producte comercial per a pell i cuir, formulat amb lanolina i oli de tipus pota de bou. La neteja es va fer amb un sabó suau, natural, per a cuirs, i la hidratació amb una crema nutritiva per a pell i cuir, ambdós productes de la casa Starwax®; es van aplicar amb pinzells suaus lleugerament humits, esponges i amb draps de cotó nets.

En les dues peces hi havia nombrosos claus de ferro, així com el mecanisme tensor de la bordonera, també de ferro. En un dels timbals, la subjecció de la bordonera era de llautó i no de ferro, i els tensors de pell de les cordes també tenien uns reblons de llautó.

Tots els elements metàl·lics es van netejar de forma mecànica amb bisturí, llapis de fibra de vidre i micromotor amb punta de raspall d'acer o llautó, i es van desgreixar amb etanol. Un cop nets es van inhibir amb àcid tànnic, en el cas dels elements de ferro, i amb benzotriazol, en el cas dels llautons. Finalment, se'ls va donar una capa de protecció amb resina acrílica Paraloid® B-72, al 5% en xilè. ◆

Estat final dels dos timbals després de la intervenció.
Foto: Victor Illera

